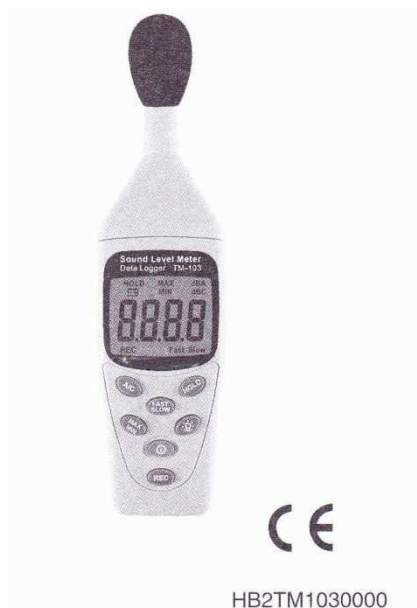


SONOMETRE DIGITAL DATA LOGGER



Merci pour l'achat de notre Sonomètre.

Pour assurer une utilisation optimale, nous vous recommandons de lire et de suivre les instructions de ce manuel avant l'utilisation.

Cette unité se conforme aux normes IEC651 Type2, ANSI Type 2 pour sonomètre.

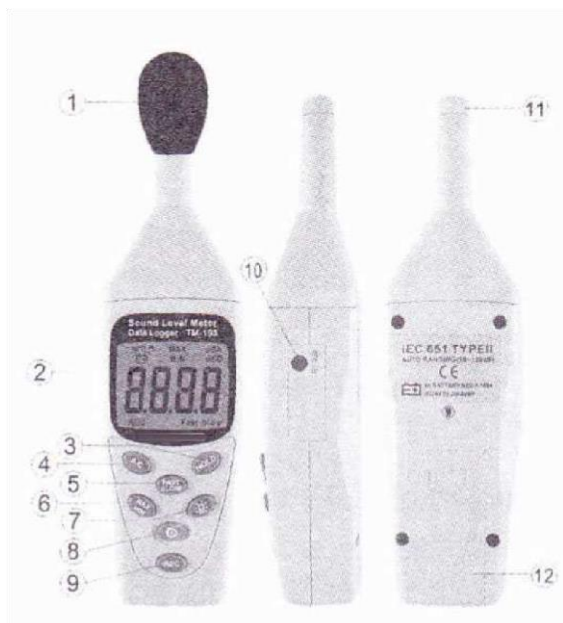
Ce Sonomètre a été conçu pour respecter les exigences de mesure pour la sécurité, la santé, l'industrie, les bureaux, la sécurité et le contrôle de qualité dans des environnements divers.

- Gammes de 30dB à 130dB à fréquences entre 31.5 Hz et 8 KHZ.
- Affichage avec une résolution de 0.1dB sur 4 chiffres LCD.
- Avec deux niveaux de pression pondérés du son, A et C.

**SPECIFICITES :**

- Affichage sur 4 chiffres LCD avec une résolution maximum/minimum de 0.1dB, échantillonnage 0.5 sec.
- Normes IEC651 Type2, ANSI Type 2.
- Fréquence : de 31.5 Hz à 8 KHZ.
- Gamme de mesure : Courbe A : 30 à 130 dB.
- Courbe C : 35 à 130 dB.
- Fréquence A/C :
- Microphone : 12.7 mm électro condensateur
- Echantillonnage : FAST : 125 ms, SLOW 1 s.
- Gamme : 30 à 130 dB (gamme automatique).
- Précision : +/- 1 dB.
- Gamme dynamique: 50dB.
- MAX/MIN: Détermine la valeur Maximale et Minimale.
- HOLD : Gel des DONNÉES: les données affichées sur l'écran LCD peuvent être gelées en appuyant sur le bouton HOLD.
- Indication de Pile Basse Remplacez la pile lorsque l'icône apparait sur l'écran LCD.
- Alimentation électrique: pile 9V.
- Autonomie: Environ 50 heures (Pile alcaline)
- Altitude d'utilisation 2000M au-dessus du niveau de la mer.
- Température d'utilisation et Humidité: 5°C à 40 °C,

- Température de Stockage et Humidité: -1 0°C à 60°C, au-dessous de 70 % RH.
- Dimension: 200mm (L) x55mm (W) x38mm (H) 1.21.
- Poids: Environ 170g. (avec pile)
- Accessoires: manuel d'instruction manuel, housse de transport.



1. Bonnette
2. Affichage
3. Bouton HOLD
4. Bouton Courbe A/C
5. Vitesse Echantillonnage
6. Bouton Mini/Maxi
7. Rétro-éclairage
8. Bouton Marche/Arrêt.
9. Bouton Enregistrement
10. Connecteur USB
11. Microphone
12. Couvercle pile

### Bonnette

Utilisez la bonnette si le vent est supérieur à 10 km/h.

### Affichage :



- a. Pile faible
- b. DATA/HOLD
- c. Maximum
- d. Minimum
- e. Courbe A
- f. Courbe C
- g. Echantillonnage rapide
- h. Echantillonnage lent
- i. Enregistrement
- j. Données

### HOLD

Les données affichées sur LCD peuvent être gelées en appuyant sur ce bouton.

Courbe : bouton de sélection.

A: A-pondération. Pour mesures de niveau générales du son(saines).

C : C-pondération. Pour vérifier des sons de basse fréquence de bruit.

Temps Echantillonnage : bouton de sélection.

FAST : pour mesures normales.

SLOW : pour vérifier le niveau moyen de fluctuation de bruit.

### MAX/MIN :

MAX : Pressez ce bouton pour activer la fonction. Le symbole "de MAX" apparaît sur l'affichage avec la valeur maximum relevée.

MIN: Pressez ce bouton encore pour activer la fonction. Le symbole "MIN" apparaît sur l'affichage avec la valeur minimum relevée.

Pour annuler cette fonction, pressez ce bouton une seconde ou arrêter l'appareil.

## **RETROECLAIRAGE**

Pressez ce bouton pour le rétro-éclairage de l'écran, pressez encore une fois pour l'arrêter.

## **ON/OFF**

Pressez ce bouton pour mettre en service l'appareil pendant 1 seconde, pressez encore une fois pour l'arrêter.

## **REC**

Pressez ce bouton pour enregistrer les données, pressez encore une fois pour l'arrêter.

L'intervalle par défaut est de 1 seconde, le temps de l'enregistrement maxi est de 7h59, soit 14000 enregistrement.

## **Mini USB**

Connecteur mini USB pour communication avec ordinateur.

## **MICROPHONE**

## **Couvercle BATTERIE**

### **PREPARATION pour la MESURE**

Chargement de Pile : Enlevez le couvercle de pile sur le dos et mettez une pile 9V.

Remplacement de la pile : Quand la chute de tension de la pile est au-dessous de la tension d'exploitation, l'icône 9 apparaît. La pile devra être remplacée

### **FONCTIONNEMENT ET PRÉCAUTIONS**

- Le vent soufflant à travers le microphone provoque des perturbations sonores supplémentaires. Lors d'une utilisation de l'instrument en présence de vent, il est nécessaire la bonnette pour éliminer les signaux indésirables.
- Ne stockez pas ou n'utilisez pas l'instrument dans un environnement humide à haute température et haut.
- Garder le microphone sec et éviter les fortes vibrations.
- Enlevez la pile et gardez l'instrument dans un environnement à faible humidité, lorsqu'il est prévu de ne pas utiliser l'appareil pendant une longue période

### **MESURE**

Enlevez le couvercle de pile et installez-la dans son compartiment.

Mettre l'appareil en service et choisir le temps de réponse désiré et la pondération de courbe. Si la source sonore consiste en petits sons courts et forts ou si vous désirez relever seulement le pic de la source, utilisez la courbe de réponse FAST. Pour mesurer le niveau moyen d'un, utilisez la courbe de réponse SLOW. Choisissez une pondération A pour le niveau sonore général d'un son de type et C pour mesurer le niveau du son émis d'un matériel acoustique.

Tenir l'instrument fermement dans la main ou fixer le sur un trépied et diriger le microphone vers la source sonore soupçonnée, le niveau de pression du son sera affichée.

Lorsque MAX/MIN est sélectionné, l'instrument capture et maintient le niveau sonore maximal ou minimal. Appuyez une fois choisir la valeur de MAX. Appuyez de nouveau pour choisir la valeur MIN, appuyez de nouveau pour sortir de ce mode ; le symbole MAX ou MIN disparaît.

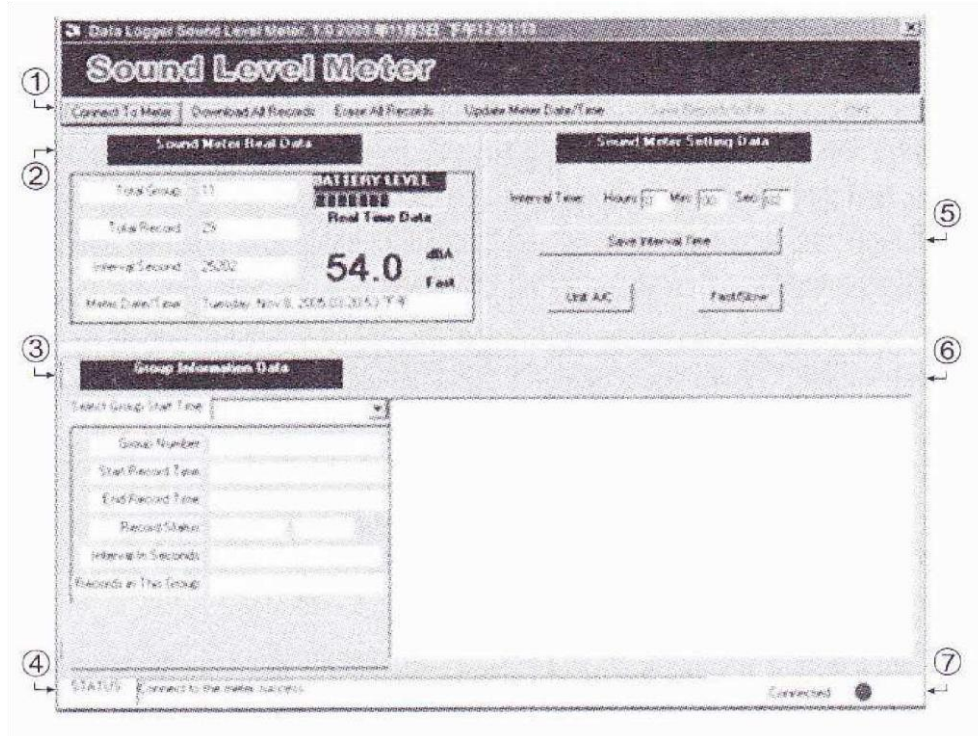
Éteindre l'instrument et enlever la pile en cas de non utilisation.

## LOGICIEL

Le sonomètre est livré avec un logiciel et un câble USB.

- Système Exigé : Windows 2000, Windows XP
- Matériel Minimal Exigé : Pentium III 500MHZ PC compatible, ou ci-dessus 12MB RAM; au moins 10MB l'espace sur disque dur disponible.
- Résolution recommandée est 800X600

## 8. MENU DE MANIPULATION DE FIN D'UTILISATEUR



### 1 -Barre d'Outil :

La section de barre d'outils a 6 boutons :

- Connect
- Download
- Erase
- Update Meter Date/Time
- Save Records to File
- Print

CONNECT: Se connecter à l'appareil

DOWNLOAD : Pour récupérer les données enregistrées.

ERASE: Pour effacer les données enregistrées.

UPDATE METER DATE/TIME

Synchroniser la date et l'heure de l'appareil avec celle de l'ordinateur. SAVE

RECORDS pour enregistrer les données téléchargées dans un fichier de l'ordinateur PRINT pour imprimer les données téléchargées.

2 Données en temps réel

3 Informations sur les données et groupes de données.

**4** Message Concernant les statuts de l'appareil

**5** Paramètres : Permet de définir l'intervalle d'enregistrement

**6** Données enregistrées : affiche les données enregistrées qui seront téléchargées.

**7** Etat de connexion.